



# Elektrisch Rijden – Personenauto's en laadpunten

## Analyse over 2018

### INHOUD

1. Ontwikkeling van het BEV en PHEV personenauto wagenpark in de afgelopen 5 jaren .....	1
2. Ontwikkeling van het BEV en PHEV personenauto wagenpark in 2018.....	2
3. BEV en PHEV personenauto's nieuw registraties in verhouding tot alle nieuwe personenauto -registraties.....	3
4. BEV en PHEV personenauto's én aantallen laadpunten.....	4
5. Spreiding laadpunten .....	4
6. Deelauto's .....	5
7. Top 10 BEV personenauto's in 2018 .....	5
8. Top 5 PHEV personenauto's in 2018 .....	5

In deze 'special' beschrijven we de ontwikkeling van elektrisch vervoer en laadpunten in 2018. We concentreren ons op elektrische (BEV) en plug-in hybride (PHEV) personenauto's.

### 1. Ontwikkeling van het BEV en PHEV personenauto wagenpark in de afgelopen 5 jaren

Onderstaande tabel toont het aantal BEV en PHEV voertuigen in het wagenpark<sup>1</sup> aan het eind van het jaar voor de afgelopen 5 jaren.

Totaal voertuigen in wagenpark per type voertuig <sup>2</sup>	31-12-2014	31-12-2015	31-12-2016	31-12-2017	31-12-2018	% Groei t.o.v. 31-12-2017
BEV personenauto's	6.825	9.368	13.105	21.115	44.984	113%
PHEV personenauto's	36.937	78.163	98.903	98.217	97.702	-0,5%
BEV + PHEV personenauto's	43.762	87.531	112.008	119.332	142.686	20%

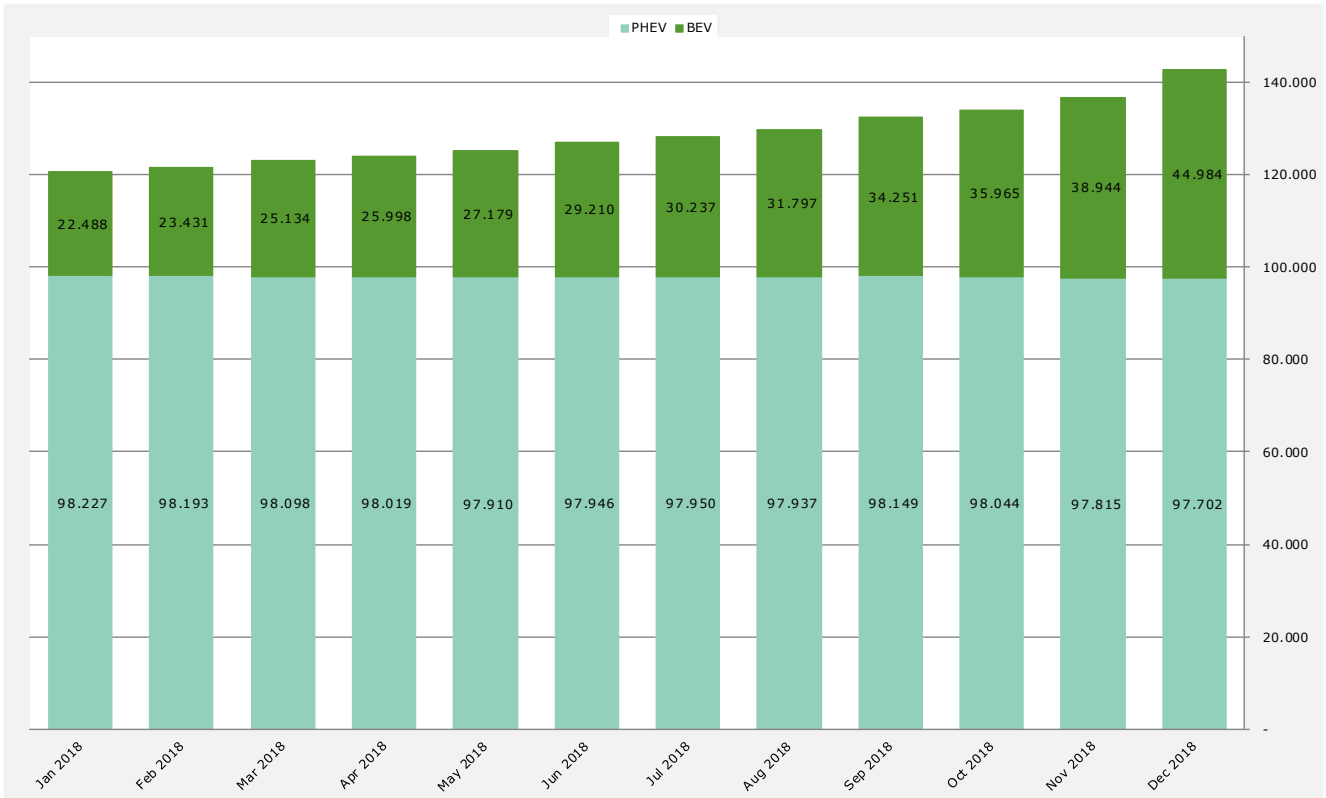
In 2018 is de groei in het aantal BEV personenauto's toegenomen. Eind 2017 was de groei van deze voertuigcategorie 61% t.o.v. eind 2016. Eind 2018 is de groei toegenomen naar 113% t.o.v. eind 2017. In 2017 tekende zich voor het eerst een daling af in het aantal PHEV personenauto's van 1% t.o.v. eind 2016. In 2018 is het aantal PHEV nagenoeg gelijk gebleven. De optelsom van de aantallen BEV en PHEV personenauto's nam toe met 226% t.o.v. eind 2014 en met 20% t.o.v. eind 2017.

<sup>1</sup> Per saldo: het gaat hier om het saldo van de toename door nieuwe registraties en de afname door export, diefstal, etc. Door mutaties met terugwerkende kracht kan het feitelijke saldo van aan- en afvoer enigszins afwijken van de hier gepresenteerde getallen.

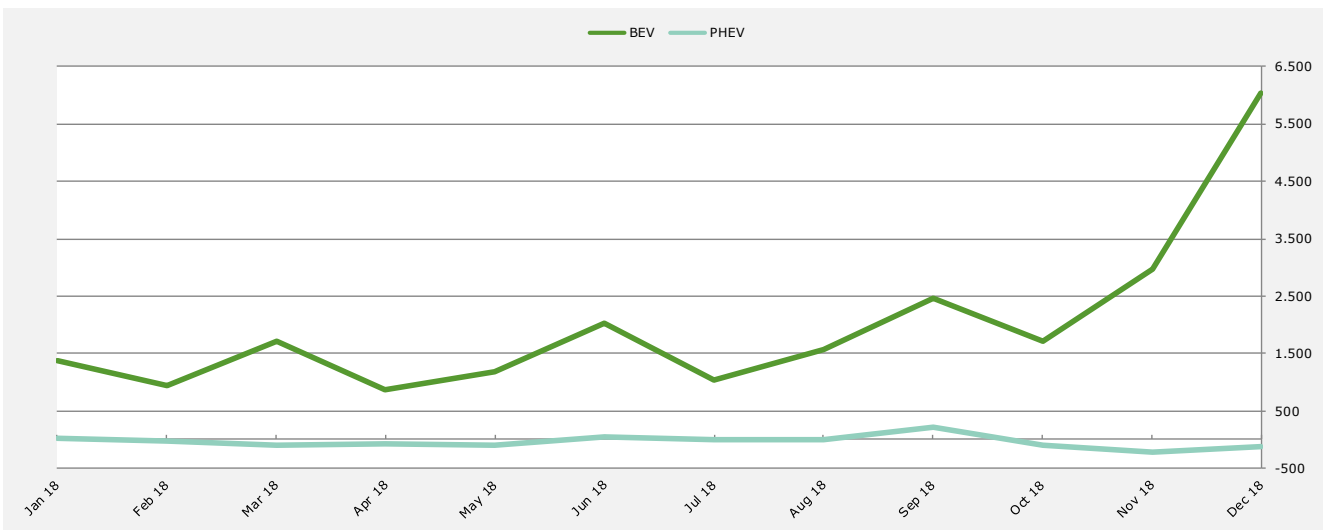
<sup>2</sup> Bron: RDW, bewerking RVO.nl

## 2. Ontwikkeling van het BEV en PHEV personenauto wagenpark in 2018

Onderstaande grafiek toont het BEV en PHEV personenauto-wagenpark van maand tot maand in 2018. Het aantal PHEV's in het wagenpark blijft ongeveer gelijk, terwijl het aantal BEV's in het wagenpark toeneemt van 22.468 per 31 januari 2018 tot 44.964 per 31 december 2018.



De onderstaande grafiek geeft de ontwikkeling van (per saldo) aantallen registraties per maand<sup>3</sup> van BEV en PHEV personenauto's weer.



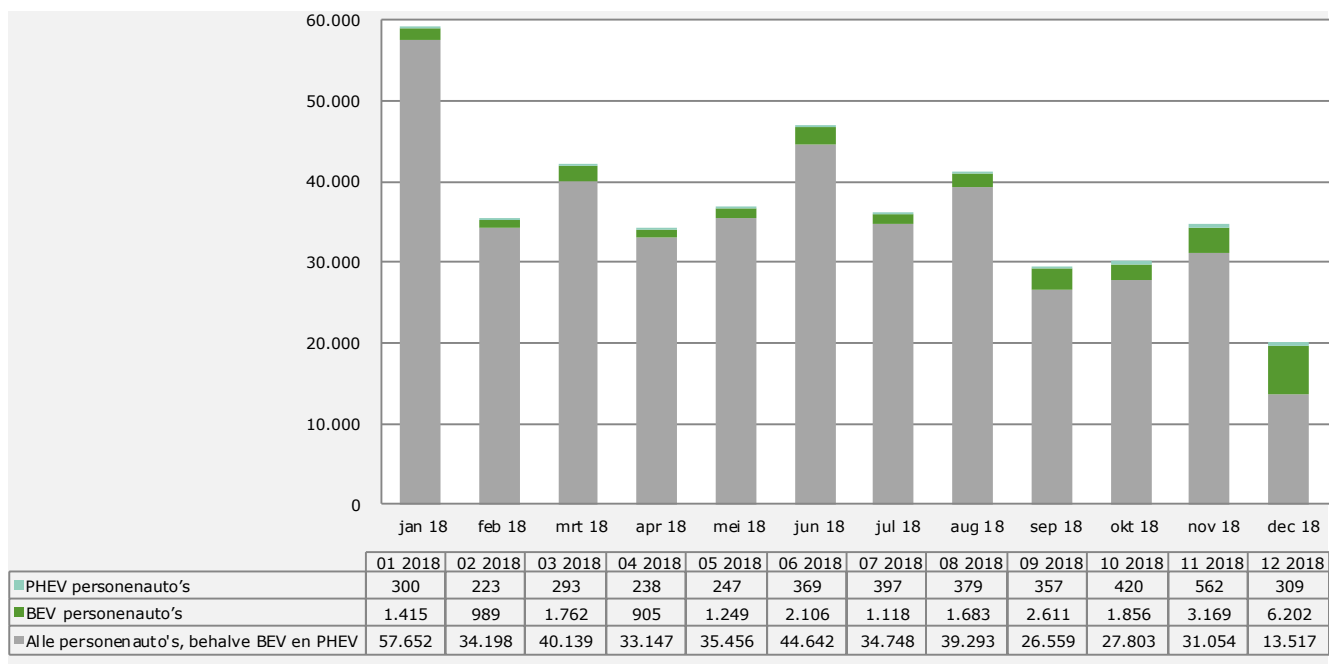
Deze grafiek laat zien dat de ontwikkeling in registratiesaldo's grillig verloopt. De aantallen BEV personenauto's vertonen per saldo een stijgende trend. Ook is te zien dat er per saldo ongeveer evenveel PHEV personenauto's uit NL verdwenen dan er bijkwamen.

<sup>3</sup> Dus niet-cumulatief c.q. niet tot en met maand X maar saldo's per individuele maand

### 3. BEV en PHEV personenauto's nieuw registraties in verhouding tot alle nieuwe personenauto -registraties

BEV en PHEV in verhouding tot alle personenauto-registraties <sup>4</sup>	Nieuw registraties alle personenauto's	Nieuw registraties van BEV personenauto's	% BEV in verhouding tot alle personenauto's	Nieuw registraties van PHEV personenauto's	% PHEV in verhouding tot alle personenauto's	Nieuw registraties van BEV + PHEV personenauto's	% BEV+PHEV in verhouding tot alle personenauto's
Jan 2018	59.367	1.415	2,4%	300	0,5%	1.715	2,9%
Feb 2018	35.410	989	2,8%	223	0,6%	1.212	3,4%
Mar 2018	42.194	1.762	4,2%	293	0,7%	2.055	4,9%
Apr 2018	34.290	905	2,6%	238	0,7%	1.143	3,3%
Mei 2018	36.952	1.249	3,4%	247	0,6%	1.496	4,0%
Jun 2018	47.117	2.106	4,5%	369	0,8%	2.475	5,3%
Jul 2018	36.253	1.118	3,1%	397	1,1%	1.515	4,2%
Aug 2018	41.355	1.683	4,1%	379	0,9%	2.062	5,0%
Sep 2018	29.527	2.611	8,8%	357	1,2%	2.968	10,1%
Okt 2018	30.079	1.856	6,2%	420	1,4%	2.276	7,6%
Nov 2018	34.785	3.169	9,1%	562	1,6%	3.731	10,7%
Dec 2018	20.028	6.202	31,0%	309	1,5%	6.525	32,5%
Totaal 2018	447.367	25.065	5,6%	4.094	0,9%	29.159	6,5%

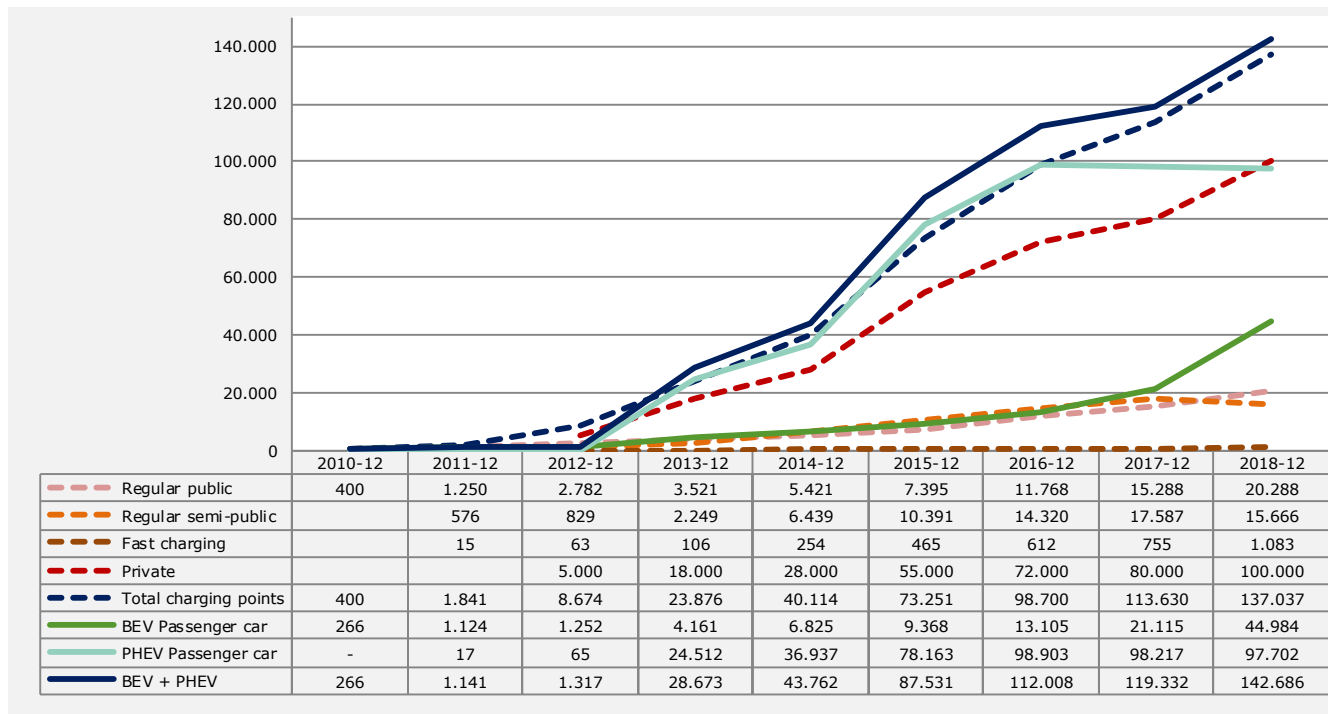
In de bovenstaande tabel wordt per maand de ontwikkeling van de nieuw registraties van BEV en PHEV personenauto's afgezet tegen de nieuw registraties van alle personenauto's. Over heel 2018 bestond 6,5% van de registraties uit BEV en PHEV personenauto's. Met name in de maand december is een grote stijging te zien in het aandeel BEV's in de nieuwverkoop. Hieronder is de tabel grafisch weergegeven.



<sup>4</sup> Bron: alle registraties: Bovag/Rai via [www.bovag.nl](http://www.bovag.nl), BEV en PHEV: RDW, bewerking RVO.nl.

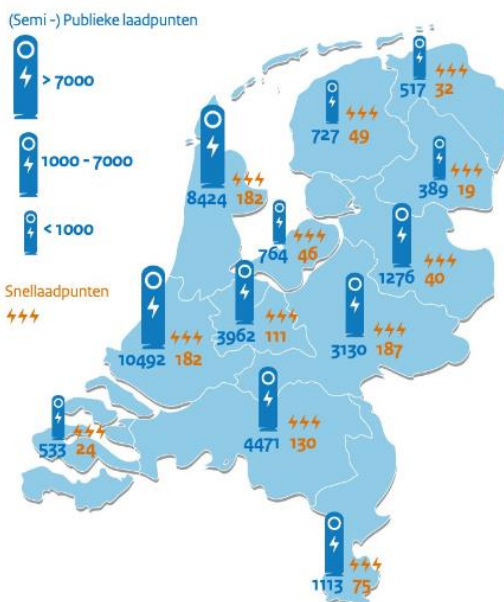
#### 4. BEV en PHEV personenauto's én aantallen laadpunten

In de grafiek hieronder wordt de toename van het BEV en PHEV wagenpark afgezet tegen de ontwikkeling van het aantal laadpunten<sup>5</sup>.



De groei in het totaal aantal laadpunten houdt grofweg gelijke tred met de groei in het gecombineerde aantal BEV en PHEV personenauto's.

#### 5. Spreiding laadpunten



Dit figuur toont de geografische spreiding van de laadpunten (publiek, semi-publiek en snel) in Nederland.

Met name in de randstad en Brabant bevinden zich de meeste laadpunten.

<sup>5</sup> Bron voertuigen: RDW, bewerking RVO.nl; Bron laadpunten: Gebaseerd op cijfers van stichting e-laad, EV-Box B.V., NUON en Essent, The New Motion (cijfers t/m 31-10-2012) en Oplaaadpalen.nl (vanaf cijfers t/m 30-11-2012). Voor cijfers t/m 28-02-2014 is de aanname gemaakt dat laadpalen van e-laad, Nuon en Essent publiek zijn en de overige laadpalen in het bestand semi-publiek. Vanaf 31-03-2014 is in de data van Oplaaadpalen.nl aangegeven of laadpunten (semi-)publiek zijn. Private laadpunten: schatting op basis van onderzoek in 2012 en extrapolatie op basis van geregistreerde EV's.



## 6. Deelauto's

	2016	2017	2018
Deelauto's (alle brandstoffen)	25.128	30.697	41.000
gebruikers	n.a.	n.a.	400.000
Aandeel elektrische auto's (BEV and PHEV) in total deelauto's	4,5%	4.1%	6,5%

## 7. Top 10 BEV personenauto's in 2018

Merk-Model	Aantal eind 2017 <sup>1</sup>	Aantal eind 2018 <sup>1</sup>	Toename in heel 2018	Rang o.b.v. aantallen eind 2018
Tesla Model S	8.028	12.990	4.962	1
Jaguar I-Pace	0	3.501	3.501	6
Nissan Leaf	2.123	5.398	3.275	2
Tesla Model X	1.669	4.625	2.956	3
Volkswagen Golf	1.220	3.516	2.296	5
Hyundai Ioniq	993	2.415	2.221	8
BMW I3	1.776	3.433	1.624	7
Renault ZOE	2.304	3.586	1.282	4
Opel Ampera-E	229	1.111	882	9
Smart Fortwo	466	615	149	10

De bovenstaande tabel geeft een overzicht van de top 10 BEV personenauto's in 2018. Deze top 10 staat in volgorde van de omvang van de toename tussen eind 2017 en eind 2018.

De Tesla Model S scoort het hoogst met zowel het aantal nieuwverkopen in 2018 als het aantal in het wagenpark. De Jaguar I-pace, die pas sinds aantal maanden in Nederland te koop is, staat direct op plek twee als het gaat om aantallen nieuwverkopen in 2018.

## 8. Top 5 PHEV personenauto's in 2018

Merk-Model	Aantal eind 2017 <sup>1</sup>	Aantal eind 2018 <sup>1</sup>	Toename in heel 2018	Rang o.b.v. aantallen eind 2018
Audi A3 sportback E-	6.185	6.407	222	5
Volkswagen Passat	7.909	8.051	142	4
Volkswagen Golf	10.884	10.926	42	3
Mitsubishi Outlander	25.134	24.273	-862	1
Volvo V60 Plug-in	15.733	14.348	-1.386	2

De bovenstaande tabel geeft een overzicht van de top 5 PHEV personenauto's in 2018. Hier is o.a. te zien dat de Mitsubishi Outlander in termen van wagenpark veruit het meest voorkomt maar dat dit voertuig tegelijkertijd ten opzichte van december 2017 per saldo de sterkste daling laat zien (-1.386).